

**INTEGROVANÁ STŘEDNÍ ŠKOLA,  
Mladá Boleslav, Na Karmeli 206**

**Výroční zpráva  
o činnosti školy  
za školní rok 2019/2020**



Předkládá  
**Mgr. Štefan Klíma**  
ředitel ISS

V Mladé Boleslavi  
19. října 2019

# INTEGROVANÁ STŘEDNÍ ŠKOLA

Mladá Boleslav, Na Karmeli 206

## Obsah:

|  |           |
|--|-----------|
| <b>1. ZÁKLADNÍ ÚDAJE O ŠKOLE</b>   | <b>4</b>  |
| 1.1 Integrovaná střední škola, Mladá Boleslav, Na Karmeli 206  | 4         |
| 1.2 Kontakty:  | 4         |
| 1.3 Datum posledního zařazení do rejstříku škol a školských zařízení a uskutečněné změny za hodnocený školní rok   | 4         |
| <b>2. CHARAKTERISTIKA ŠKOLY, VYMEZENÍ HLAVNÍ A DOPLŇKOVÉ ČINNOSTI ŠKOLY</b>  | <b>5</b>  |
| 2.1 Charakteristika školy  | 5         |
| 2.2 Materiálně technické podmínky pro výuku (budovy a jejich vlastnictví, odloučená pracoviště, prostorové zabezpečení výuky, materiální vybavení apod.) | 6         |
| 2.3 Vzdělávací program školy, příprava a ověřování ŠVP; inovace, nové metody a formy práce   | 8         |
| 2.4 Základní cíle výchovně vzdělávacího procesu  | 9         |
| <b>3. ŠKOLY A ŠKOLSKÁ ZAŘÍZENÍ – ČLENĚNÍ</b>   | <b>9</b>  |
| <b>4. OBORY VZDĚLÁNÍ A ÚDAJE O ŽÁCÍCH V NICH</b>   | <b>10</b> |
| 4.1 Údaje o žácích přijatých v průběhu školního roku 2019/2020 do denního studia (počty, zařazení do ročníku, odkud přišli apod.)                        | 10        |
| 4.2 Cizí státní příslušníci – EU, ostatní (počty)  | 10        |
| 4.3 Žáci, studenti dojíždějící z jiných krajů  | 10        |
| <b>5. VZDĚLÁVÁNÍ ŽÁKŮ A STUDENTŮ SE SPECIÁLNÍMI VZDĚLÁVACÍMI POTŘEBAMI A ŽÁKŮ A STUDENTŮ NADANÝCH</b>  | <b>11</b> |
| <b>6. ÚDAJE O PŘIJÍMACÍM ŘÍZENÍ A NÁSLEDNÉM PŘIJETÍ UCHAZEČŮ DO 1. ROČNÍKŮ SŠ</b>  | <b>11</b> |
| 6.1 Přijímací řízení do 1. ročníku SŠ  | 11        |
| <b>7. ÚDAJE O VÝSLEDČÍCH VE VZDĚLÁVÁNÍ</b>   | <b>12</b> |
| <b>8. HODNOCENÍ CHOVÁNÍ ŽÁKŮ/STUDENTŮ</b>  | <b>14</b> |
| 8.1 Uskutečněná výchovná opatření a údaje o počtu žáků/studentů, kteří byli vyloučeni ze studia v průběhu hodnoceného školního roku a jejich důvodech.   | 14        |

# INTEGROVANÁ STŘEDNÍ ŠKOLA

Mladá Boleslav, Na Karmeli 206

|   |           |
|---|-----------|
| <b>9. ABSOLVENTI A JEJICH DALŠÍ UPLATNĚNÍ</b>   | <b>14</b> |
| <b>10. ÚDAJE O NEZAMĚSTNANOSTI ABSOLVENTŮ ŠKOL</b>  | <b>15</b> |
| <b>11. ÚROVEŇ JAZYKOVÉHO VZDĚLÁVÁNÍ NA ŠKOLE</b>  | <b>15</b> |
| <b>12. ÚROVEŇ INFORMAČNÍ A POČÍTAČOVÉ GRAMOTNOSTI VE ŠKOLE</b>                            | <b>16</b> |
| <b>13. ÚDAJE O PRACOVNÍCÍCH ŠKOLY</b>   | <b>16</b> |
| <b>13.1. ASISTENT PEDAGOGA</b>  | <b>18</b> |
| <b>13.2 PERSONÁLNÍ ZMĚNY VE ŠKOLNÍM ROCE:</b>   | <b>18</b> |
| <b>14. ÚDAJE O DALŠÍM VZDĚLÁVÁNÍ PEDAGOGICKÝCH PRACOVNÍKŮ VČETNĚ VEDOUCÍCH PRACOVNÍKŮ</b> | <b>19</b> |
| <b>14.1 Studium ke splnění kvalifikačních předpokladů</b>                                 | <b>19</b> |
| <b>14.2 Studium ke splnění dalších kvalifikačních předpokladů</b>                         | <b>19</b> |
| <b>15. ÚDAJE O DALŠÍCH AKTIVITÁCH A PREZENTACI ŠKOLY NA VEŘEJNOSTI</b>                    | <b>19</b> |
| <b>16. DALŠÍ VZDĚLÁVÁNÍ VE ŠKOLE V RÁMCI CELOŽIVOTNÍHO UČENÍ</b>                          | <b>24</b> |
| <b>17. VÝCHOVNÉ A KARIÉRNÍ PORADENSTVÍ</b>  | <b>24</b> |
| <b>18. ÚDAJE O VÝSLEDKÁCH INSPEKČNÍ ČINNOSTI PROVEDENÉ ČESKOU ŠKOLNÍ INSPEKČÍ</b>         | <b>26</b> |
| <b>19. INFORMACE O VÝSLEDKÁCH DALŠÍCH KONTROL</b>   | <b>26</b> |
| <b>20. SPOLUPRÁCE S ODBORY</b>  | <b>26</b> |
| <b>21. SPOLUPRÁCE SE ZŘIZOVATELEM</b>   | <b>26</b> |
| <b>22. DALŠÍ ČINNOST ŠKOLY</b>  | <b>27</b> |
| <b>23. EKONOMICKÁ ČÁST VÝROČNÍ ZPRÁVY O ČINNOSTI ŠKOLY</b>                                | <b>28</b> |
| <b>24. ZÁVĚR</b>  | <b>29</b> |

## 1. Základní údaje o škole

### 1.1 Integrovaná střední škola, Mladá Boleslav, Na Karmeli 206

|                       |                        |
|-----------------------|------------------------|
| právní forma          | příspěvková organizace |
| zřizovatel            | Středočeský kraj       |
| IČO                   | 00 473 944             |
| IZO ředitelství školy | 600 170 179            |

### 1.2 Kontakty:

|                      |  |
|----------------------|--|
| číslo telefonu       | 326 321 649                                    |
| e-mailová adresa     | info@issmb.cz                                  |
| www stránky          | <a href="http://www.issmb.cz">www.issmb.cz</a> |
| jméno ředitele školy | Mgr. Štefan Klíma                              |
| jméno zástupce       | Mgr. Ondřej Beneš                              |
| jméno zástupce       | Ing. Zuzana Povšíková                          |
| jméno zástupce       | Mgr. Petr Pištěk                               |

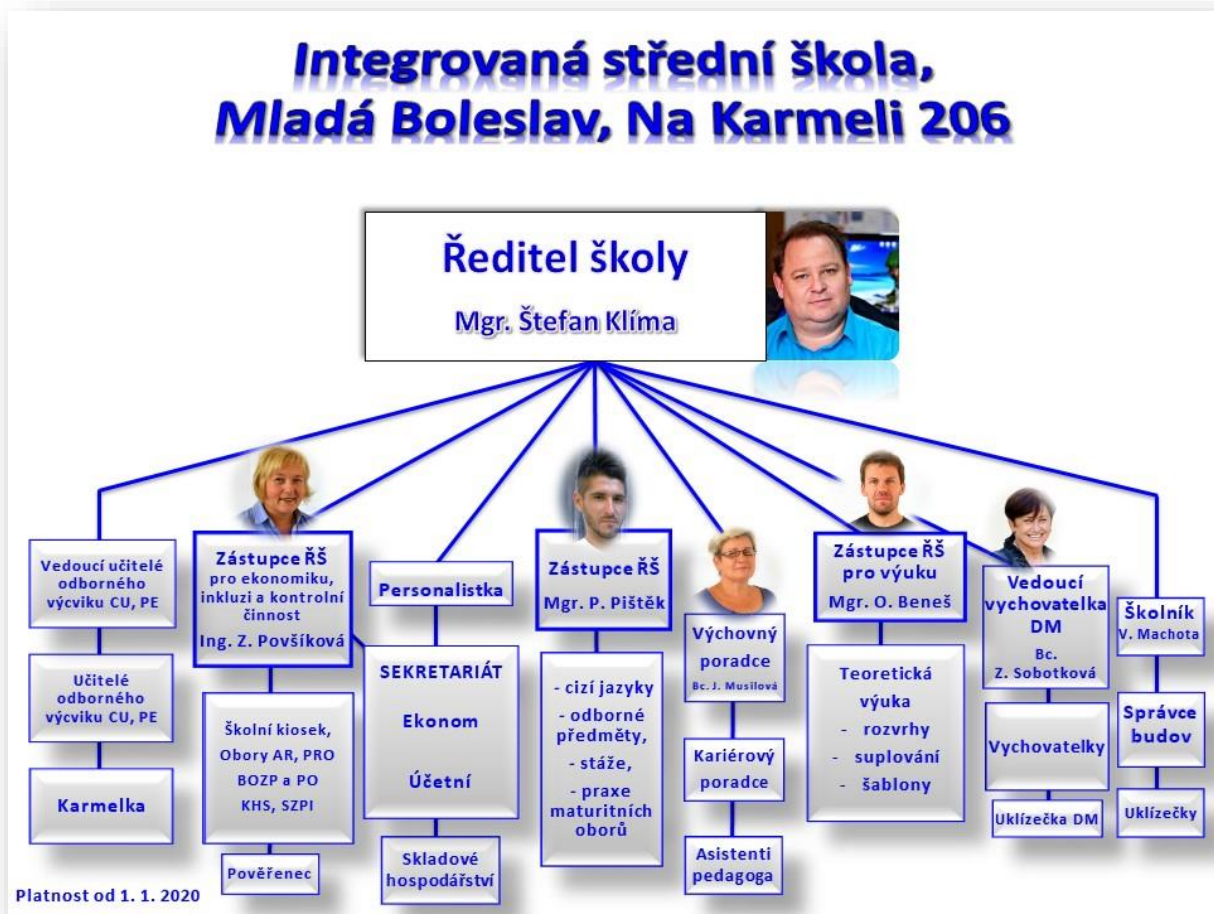
#### Seznam členů školské rady

Mgr. Zuzana Nekovářová  
Mgr. Svatopluk Kvaizar - zástupce Magistrátu Mladá Boleslav  
Bc. Jana Musilová - učitelka  
Ing. Zuzana Povšíková – zástupce zaměstnanců  
Radka Svobodová - zástupce rodičů  
Petr Libich – zástupce zletilých žáků

### 1.3 Datum posledního zařazení do rejstříku škol a školských zařízení a uskutečněné změny za hodnocený školní rok

75-31-M/01 Předškolní a mimoškolní pedagogika, denní forma vzdělávání  
S platností od 1. 9. 2013.

## Organizační schéma ISŠ



## 2. Charakteristika školy, vymezení hlavní a doplňkové činnosti školy

### 2.1 Charakteristika školy

Integrovaná střední škola v Mladé Boleslavi Na Karmeli je střední škola s právní subjektivitou, která byla zřízena Středočeským krajem, se sídlem Zborovská 11, 150 21 Praha 5, IČ: 70 891 095 k 1. červenci 2001.

ISŠ Mladá Boleslav poskytuje žákům střední vzdělání v souladu se Zákonem č. 561/2004 Sb., Školský zákon. Úspěšným ukončením příslušného vzdělávacího programu středního vzdělání žáci dosahují těchto stupňů vzdělání:

- 1) střední vzdělání s maturitní zkouškou
- 2) střední vzdělání s výučním listem

Integrovaná střední škola se transformovala na školu se zaměřením na obchod a služby s víceetapovým vzděláváním.

Nejnovějším oborem je "Předškolní a mimoškolní pedagogika".

### a) Historie

Škola má bohatou historii a prošla mnoha změnami. Budova této školy vznikla v r. 1902. V té době sloužila jako biskupský konvikt pro gymnazisty a realisty.

V r. 1919 zde byla zřízena dvouletá Obchodní škola.

V r. 1958 získala statut Učňovská škola. V té době se zde vyučovaly především tříleté učební obory – nejen prodavači, ale i jiná řemesla (zedník, řidiči motorových vozidel, textilní chemik).

V r. 1981 se škola stává Středním odborným učilištěm. Tím zde začínají převažovat obory prodavač, krejčová, textilní chemik.

Po revoluci roku 1989 se SOU transformuje na Integrovanou střední školu. Založení ISS

s sebou přineslo i mnohé změny. Byly zde zřízeny nové obory s maturitou. Integrací oborů se ve škole vytvořil celek s profesně účelově orientovanou skladbou oborů, které lze považovat za stabilizovanou z hlediska požadavku žáků.

### b) Velikost školy

Naše škola se nachází v centru města, kde sídlí v pospolitosti s dalšími středními školami, takže dohromady tvoříme jakýsi studijní komplex rozšířený o VŠ Škoda Auto a. s.

Budova naší školy patří Magistrátu města Mladá Boleslav.

Ve školním roce 2019/2020 navštěvovalo školu 406 žáků, kteří se vzdělávali ve čtyřletých oborech zakončených maturitní zkouškou, ve tříletých oborech zakončených závěrečnou zkouškou s výučním listem.

Komplex naší školy tvoří historická budova, dále prodejna Karmelka a Domov mládeže pro dívky v ulici Jaselská a druhý Domov mládeže pro dívky v ulici Boženy Němcové.

Současným potřebám školy počet učeben a jejich kapacita vyhovuje a škola je naplněna na 100 %.

## **2.2 Materiálně technické podmínky pro výuku (budovy a jejich vlastnictví, odloučená pracoviště, prostorové zabezpečení výuky, materiální vybavení apod.)**

Škola sídlí v budově, která je od 17. 2. 2005 zápisem do katastru nemovitostí majetkem Magistrátu města Mladá Boleslav. Pronájem budovy je uzavřen na dobu neurčitou.

Odloučeným pracovištěm školy je objekt v Gellnerově ulici, kde probíhá odborný výcvik prodavačů, aranžérů, obchodníků a žáků oboru Prodavačské práce. Jedná se o dřevěnou budovu bez tepelné izolace z roku 1942. Díky tomu v budově dochází ke značným tepelným ztrátám. Přestavba objektu nebyla realizována, pozemek školy byl výpůjčkou převeden na Magistrát města Mladá Boleslav a navíc zde bylo zřízeno sběrné místo a malý prostor byl vymezen pro děti jako hřiště. Z technických důvodů jsme byli nuceni výuku přesunout do hlavní budovy a provoz v budově v Gellnerově ulici byl k 31. 12. 2012 ukončen.

Škola provozuje v rámci hlavní činnosti prodejnu KARMELEKA v Erbenově ulici v Mladé Boleslavi, kde se prodávají učňovské výrobky cukrářů a pekařů a je zde zároveň pracoviště učňů - prodavačů a aranžérů.

Budova školy je třípatrová, má 20 učeben pro teoretickou výuku, 2 specializovaná pracoviště pro odbornou výuku (cukráři a pekaři).

Součástí školy je tělocvična, která je umístěna v přízemí budovy. Dříve tato místnost sloužila jako hudební síň. Má standardní vybavení a její součástí je i malá posilovna.

# INTEGROVANÁ STŘEDNÍ ŠKOLA

Mladá Boleslav, Na Karmeli 206

Vybudováním VŠ areálu škola přišla o pozemek, na kterém se od jarních měsíců provozovala výuka TV. V současné době je zde park a pozemek je přístupný široké veřejnosti.

Součástí školy je venkovní výtah vybudovaný z iniciativy Magistrátu města Mladá Boleslav, který svojí architekturou vkusně ladí s budovou školy. Tento výtah nám umožňuje přepravu surovin do skladu i hotových výrobků na expedici. Tím je odstraněna ruční manipulace surovin a zboží přes dvě patra budovy. Dále výtah využívají žáci, kteří mají tělesný handicap.

Pro teoretické i praktické vyučování jsou využívány prostory v hlavní budově školy a odloučených pracovištích. Všechna pracoviště jsou vybavena učebními pomůckami, stroji a zařízeními.

Žáci z učebních i studijních oborů vykonávají odborný výcvik i odbornou praxi na smluvních pracovištích, na základě smlouvy o zajištění praktického vyučování žáků školy na pracovištích fyzických nebo právnických osob.

Domov mládeže sídlí nedaleko školy. Jeho kapacita je maximálně 36 ubytovaných a slouží pro žáky naší školy. Sestává se z 10 pokojů, jednoho jednolůžkového pokoje, vychovatelny, sociálních zařízení a příručních skladů, kuchyňky, klubovny vybavené radiopřijímačem, televizí s videem, výpočetní technikou, knihovnou. Ubytování mají též k dispozici společenské hry. V suterénu budovy je posilovací zařízení a stůl na stolní tenis. V celé budově mají žáci volně přístupný internet, a to bez poplatku. V současnosti je DM plně obsazen žáky naší školy.

V budově školy je též školní jídelna, kterou má v pronájmu firma ANJA. Ta zajišťuje stravování žáků ISŠ, okolních středních škol a cizích strávníků. Kvalita jídla není na požadované úrovni, často řešíme stížnosti, Připomínky jsou ke skladbě jídelníčku, častému opakování stejných jídel a zejména je strava v příkrém rozporu s aktuálními požadavky na zdravou stravu. Jedná se o jedinou jídelnu v region, kde si žáci nemohou objednat a odhlašovat obědy z domova.

**Pedagogický sbor** naší školy má střední věkový průměr a dá se říci, že je stabilní. K obměně dochází hlavně odchodem starších členů pedagogického sboru do důchodu, mladší kolegové zůstávají.

Počet pedagogických pracovníků se pohybuje kolem 40 každý rok. Většina učitelů se pravidelně vzdělává na odborných seminářích pořádaných pedagogickými centry, PPP, NÚOV atd.

Výchovný poradce z řad pedagogického sboru si doplňuje vzdělání.

Mezi učiteli jsou dobré vztahy, většina z nich je schopna a ochotna vzájemně spolupracovat.

Hospodářský úsek školy zajišťuje veškeré účetnictví ISŠ jako příspěvkové organizace a technickou stránku chodu školy. Toto zázemí tvoří celkem 13 pracovníků.

Pro odborný výcvik žáků učebních oborů má škola podepsané smlouvy s těmito sociálními partnery:

## Místa odborné praxe:

1. **Drogerie Rossmann :**     **U Sportu**  
  **U Stadionu**
2. **K+B Mladá Boleslav**
3. **Flamengo Mladá Boleslav**
4. **Ekovo**
5. **Masna Baxant**
6. **Karmelka – školní prodejna**



7. Penny Market
8. C&A Bondy
9. Datart
10. JYSK
11. Dráčík
12. Duopress
13. Takko
14. Intersport

Průběžně se místa doplňují dle požadavku trhu I dle našich možností.

Na rušení pracovních míst se též podílí i žáci školy, kteří jsou nespolehliví, neodvádí dobrou práci a často jsou "nemocní". S řešením takovýchto postojů má škola značné problémy.

### **2.3 Vzdělávací program školy, příprava a ověřování ŠVP; inovace, nové metody a formy práce**

Ve školním roce 2019/2020 bylo ve škole vyučováno učebním a studijním oborů dle následující schválené pedagogické dokumentace:

| <b>Kód a název oboru</b>                      | <b>délka studia</b> |
|---|---------------------|
| 29-54-H/01 Cukrář                             | 3 roky              |
| 66-55-H/01 Prodavač                           | 3 roky              |
| 66-52-H/01 Aranžér                            | 3 roky              |
| 66-41-L/01 Obchodník                          | 4 roky              |
| 72-41-M/01 Informační služby                  | 4 roky              |
| 63-41-M/01 Ekonomika a podnikání              | 4 roky              |
| 29-53-H/01 Pekař                              | 3 roky              |
| 75-31-M/01 Předškolní a mimoškolní pedagogika | 4 roky              |

Pro tříleté učební obory Cukrář, Pekař, Prodavač, Aranžér, čtyřletý učební obor s maturitní zkouškou Obchodník a studijní obor Ekonomika a podnikání a nástavbové studium Podnikání dálkové, Předškolní a mimoškolní pedagogika jsou na základě schválených RVP zpracovány ŠVP.

Tyto učební dokumenty byly aktualizovány a měněny v souladu se současnými trendy a potřebami praxe.

V rámci programu Kvalita naši učni skládají jednotné závěrečné zkoušky. Součástí závěrečných zkoušek u Prodavačů je i zkouška jazykové dovednosti.

Pro zpestření výuky a vyučovacích metod využíváme interaktivní tabule. Učitelé byli proškoleni v jejich využívání. V současné době jsou ve všech učebnách využívány interaktivní tabule.



## 2.4 Základní cíle výchovně vzdělávacího procesu

Pro realizaci vzdělávání jsme provedli nezbytnou analýzu školy.

Výsledky zjištění jsme použili ke stanovení cílů vlastního vzdělávacího programu a k vytýčení jeho priorit.

Výchova a vzdělávání, se realizuje na základě dlouhodobého záměru školy s danými cíli:

- rozvíjet porozumění s jinými
- pracovat v týmu
- výchova ke zdravému životnímu stylu
- posilování komunikace
- formování životních postojů
- příprava na budoucí povolání

Ve sledovaném roce byl kladen důraz hlavně na to, aby žáci dodržovali pravidla slušného chování, základní morální hodnoty v rámci mezilidských vztahů, abychom ovlivnili počet kázeňských přestupků a více žáky motivovali ke vzájemné spolupráci. Dale jsme se zaměřili na zvýšení spolehlivosti, pečlivosti a odpovědnosti žáků v praktickém vyučování.

Podporujeme žáky, aby se aktivně zapojovali do jazykových, sportovních a dalších soutěží – hlavně v oborech Cukrář, Knihkupectví a Obchodně podnikatelské činnosti.

V neposlední řadě vidíme význam školy i jako instituci, která připravuje středoškolsky vzdělané lidi v našem městě v oborech Obchodu a služeb.

## 3. Školy a školská zařízení – členění

### I. Školy – nejvyšší povolený počet žáků/studentů a naplněnost (k 30. 9. 2019)

| Druh/typ školy              | IZO       | Nejvyšší povolený počet žáků/stud. | Skutečný počet žáků/stud. <sup>1</sup> | Počet žáků/stud. v DFV <sup>2</sup> | Přepočtený počet ped. prac. | Počet žáků/stud. na přep. počet ped. prac. v DFV |
|-----------------------------|-----------|------------------------------------|--|-------------------------------------|-----------------------------|--|
| SŠ / ISŠ Na Karmeli 206, MB | 107820251 | 530                                | 408                                    | 408                                 | 38,26                       | 10,66  |

<sup>1</sup>všechny formy vzdělávání; <sup>2</sup>DFV - denní forma vzdělávání

### II. Školská zařízení – nejvyšší povolený počet žáků/studentů (strávníků, ubytovaných, klientů) a naplněnost (k 30. 9. 2019)

| Školské zařízení                   | IZO       | Nejvyšší povolený počet žáků/stud. (ubyt./stráv./klient) | Skutečný počet žáků/stud. (ubyt./stráv./klientů) | Z toho cizích | Přepočtený počet pracovníků |
|------------------------------------|-----------|--|--|---------------|-----------------------------|
| Domov mládeže, Jaselská 146/33, MB | 108022706 | 36   | 36   | 0             | 3                           |

Součástí školy je Domov mládeže s celkovou kapacitou 36 lůžek. Pokud škola nepokryje tento počet vlastními zájemci o ubytování, doplní zbylou kapacitu zájemci z jiných škol.

Ve sledovaném školním roce bylo na DM ubytováno: 36 žáků naší ISŠ

### 4. Obory vzdělání a údaje o žácích v nich

#### I. Počet tříd a žáků SŠ (bez VOŠ) v denní formě vzdělávání – podle oborů vzdělání (k 30. 9. 2019)

| Kód a název oboru   | Počet žáků | Počet tříd <sup>1</sup> | Průměrný počet žáků/tř. |
|---|------------|-------------------------|-------------------------|
| <b>Obory vzdělání poskytující střední vzdělání s maturitní zkouškou</b> |            |                         |                         |
| 72-41-M/01 Informační služby-knihovnictví                               | 64         | 4                       | 16                      |
| 63-41-M/01 Ekonomika a podnikání  | 14         | 1                       | 14                      |
| 66-41-L/01 Obchodník  | 46         | 3                       | 15,34                   |
| 75-31-M/01 Předškolní a mimoškolní pedagogika                           | 112        | 5                       | 22,4                    |
| <b>Obory vzdělání poskytující střední vzdělání s výučním listem</b>     |            |                         |                         |
| 29-54-H/01 Cukrář   | 49         | 3                       | 16,34                   |
| 66-51-H/01 Prodavač   | 26         | 2                       | 13                      |
| 66-52-H/01 Aranžér  | 53         | 3                       | 17,67                   |
| 29-53-H/01 Pekař  | 44         | 3                       | 14,67                   |
| <b>Celkem</b>   | <b>408</b> | <b>16</b>               | <b>25,2</b>             |

<sup>1</sup>počet tříd neodpovídá součtu čísel ve sloupci, ale počtu tříd po spojení oborů. Ve škole je celkem 8 dvouoborových tříd.

Žáci oboru Aranžér a Cukrář, Pekař a Aranžér, Aranžér a Prodavač jsou spojeni do společné třídy. V každém oboru je maximální kapacita 15 žáků, ale na odborné předměty se třídy musí rozdělit.

Žáci oboru Obchodník a Informační služby v 2. a 3. ročníku byli z důvodu malého počtu žáků spojeni do jedné třídy. Žáci oboru Ekonomika a podnikání a Obchodník byly spojeni ve 4. ročníku.

#### 4.1 Údaje o žácích přijatých v průběhu školního roku 2019/2020 do denního studia (počty, zařazení do ročníku, odkud přišli apod.)

| Název oboru | Zařazení do ročníku | Počty žáků | Odkud přišli       |
|-------------|---------------------|------------|--------------------|
| CU          | 1.                  | 1          | SZŠ Mladá Boleslav |

#### 4.2 Cizí státní příslušníci – EU, ostatní (počty)

EU: Polská republika, Rumunsko, Slovenská republika, Bulharsko 11

Ostatní státy: Ukrajina, Moldavsko, Vietnam 6

#### 4.3 Žáci, studenti dojíždějící z jiných krajů

Z jiných krajů do školy dojíždí celkem 104 žáků.

## 5. Vzdělávání žáků a studentů se speciálními vzdělávacími potřebami a žáků a studentů nadaných

Žáci a studenti se zdravotním postižením podle druhu postižení (k 30. 9. 2019)

| Druh postižení                   | Počet žáků/studentů |
|----------------------------------|---------------------|
| Zdravotní                        | 5                   |
| LMR                              | 1                   |
| ADHD                             | 2                   |
| ADD                              | 0                   |
| Sociální znevýhodnění            | 1                   |
| Souběžné postižení více vadami   | 1                   |
| Vývojové poruchy učení a chování | 37                  |
| AS                               | 0                   |

Škola má v současné době bezbariérový vstup, proto můžeme přijímat žáky s menšími zdravotními problémy.

Nadaní žáci – na škole nebyl zjištěn žák, který dosahuje mimořádného nadání, ani nebyl důvod přeřadit takového žáka do vyššího ročníku.

## 6. Údaje o přijímacím řízení a následném přijetí uchazečů do 1. ročníků SŠ

### 6.1 Přijímací řízení do 1. ročníku SŠ

#### Kritéria přijímacího řízení pro školní rok 2020/21

Přijímací řízení je v souladu s § 59 zákona č. 561/2004 Sb. o předškolním, základním, středním, vyšším odborném a jiném vzdělávání (školský zákon), vyhláškou 671/2004, vyhláškou 394/2008, kterou se stanoví podrobnosti o organizaci přijímacího řízení ke vzdělávání ve středních školách, ve znění pozdějších předpisů a zákonem č. 500/2004 Sb. - správní řád.

#### Čtyřleté obory končící maturitou:

Schválený max. počet přijatých žáků:

**Předškolní a mimoškolní pedagogika (75-31-M/01) 52**

**Informační služby (72-41-M/01) 30**

Přijímací zkoušky státní forma - CERMAT. Koná se přijímací pohovor.

#### Tříleté učební obory:

Schválený max. počet přijatých žáků:

**Cukrář (29-54-H/01) 24**

**Pekař (29-53-H/01) 24**

**Aranžér (66-52-H/01) 30**

Přijímací zkoušky se nekonají. Koná se přijímací pohovor.

# INTEGROVANÁ STŘEDNÍ ŠKOLA

Mladá Boleslav, Na Karmeli 206

## I. Údaje o přijímacím řízení do denního studia na SŠ pro školní rok 2020/2021 – podle oborů vzdělání (k 1. 9. 2020)

<sup>1</sup>víceoborové třídy

| Kód a název oboru   | 1. kolo<br>– počet |            | Další kola<br>– počet |           | Odvolání–<br>počet |                  | Počet<br>tříd <sup>1</sup> |
|---|--------------------|------------|-----------------------|-----------|--------------------|------------------|----------------------------|
|   | Přihl.             | přij.      | Přihl.                | přij.     | poda-<br>ných      | kladně<br>vyřiz. |                            |
| <b>Obory vzdělání poskytující střední vzdělání s maturitní zkouškou</b> |                    |            |                       |           |                    |                  |                            |
| 75-31-M/01 Předškolní a mimoškolní pedagogika                           | 92                 | 49         | 0                     | 0         | 0                  | 0                | 2                          |
| 66-41-L/01 Obchodník <sup>1</sup>                                       | 15                 | 0          | 0                     | 0         | 0                  | 0                | 0                          |
| 72-41-M/01 Informační služby – knihovnictví <sup>1</sup>                | 53                 | 28         | 3                     | 3         | 0                  | 0                | 1                          |
| <b>Obory vzdělání poskytující střední vzdělání s výučním listem</b>     |                    |            |                       |           |                    |                  |                            |
| 66-51-H/01 Prodavač <sup>1</sup>  | -                  | -          | -                     | -         | -                  | -                | -                          |
| 29-53-H/01 Pekař <sup>1</sup>   | 20                 | 10         | 2                     | 2         | 0                  | 0                | 0,5                        |
| 66-52-H/01 Aranžér <sup>1</sup>   | 38                 | 26         | 5                     | 5         | 0                  | 0                | 1                          |
| 29-54-H/01 Cukrář <sup>1</sup>  | 50                 | 20         | 0                     | 0         | 0                  | 0                | 0,5                        |
| <b>Celkem</b>   | <b>268</b>         | <b>133</b> | <b>10</b>             | <b>10</b> | <b>0</b>           | <b>0</b>         | <b>5</b>                   |

<sup>1</sup>víceoborové třídy u jednotlivých oborů vzdělání označte vámi zvolenými symboly

<sup>2</sup> FV – formu vzdělávání označte: VČ - večerní, DK - dálková, DČ - distanční, KO - kombinovaná

Na doplnění počtu žáků byli v rámci dalšího kola přijímacího řízení přijati ti žáci, kteří se nedostali na zvolenou školu a účastnili se přijímacího řízení.

## 7. Údaje o výsledcích ve vzdělávání

### I. Prospěch a docházka žáků/studentů všech ročníků celkem (včetně závěrečných ročníků) – k 30. 6. 2020

| Prospěch a docházka žáků/studentů všech ročníků                         | Počet žáků/studentů |
|---|---------------------|
| <b>Obory vzdělání poskytující střední vzdělání s maturitní zkouškou</b> |                     |
| Žáci celkem   | 235                 |
| Prospěli s vyznamenáním   | 35                  |
| Prospěli  | 193                 |
| Neprospěli  | 7                   |
| - z toho opakující ročník   | 2                   |
| Průměrný prospěch žáků  | 1,7                 |
| Průměrný počet zameškaných hodin na žáka/z toho neomluvených            | 23/1                |
| <b>Obory vzdělání poskytující střední vzdělání s výučním listem</b>     |                     |
| Žáci celkem   | 162                 |
| Prospěli s vyznamenáním   | 0                   |
| Prospěli  | 160                 |

# INTEGROVANÁ STŘEDNÍ ŠKOLA

Mladá Boleslav, Na Karmeli 206

|  |      |
|--|------|
| Neprospěli   | 2    |
| - z toho opakující ročník                                    | 0    |
| Průměrný prospěch žáků                                       | 1,79 |
| Průměrný počet zameškaných hodin na žáka/z toho neomluvených | 30/0 |

## Počet žáků hodnocených slovně.

Všichni žáci byli na vysvědčení hodnoceni známkami.

| Hodnocení v náhradním termínu      |        |            |                        |           |
|------------------------------------|--------|------------|------------------------|-----------|
| Obor vzdělání                      | Ročník | Počet žáků | Předmět                | Výsledky  |
| Informační služby                  | 1.     | 2          | ČJL, PEK               | 5,5,5     |
| Aranžér                            | 1.     | 1          | CHE                    | 1         |
|                                    | 2.     | 1          | ODV                    | 3         |
| Prodavač                           | 2.     | 1          | ODV, OBP, AJ, MAT, PSY | 4,2,3,4,3 |
| Předškolní a mimoškolní pedagogika | 2.     | 1          | ČJL                    | 4         |

| Opravné zkoušky |        |            |         |          |
|-----------------|--------|------------|---------|----------|
| Obor vzdělání   | Ročník | Počet žáků | Předmět | Výsledky |
| x               | x      | x          | x       | x        |

## II. Výsledky maturitních zkoušek, absolutorií, závěrečných zkoušek (bez opravných zkoušek)

| Kód a název oboru                             | Žáci/studenti konající zkoušky celkem | Prospěli s vyznamenáním | Prospěli | Neprospěli |
|---|---------------------------------------|-------------------------|----------|------------|
| Maturitní zkouška:                            |                                       |                         |          |            |
| 63-41-M/01 Ekonomika a podnikání              | 13                                    | 3                       | 9        | 1          |
| 72-41-M/01 Informační služby- knihovnictví    | 19                                    | 1                       | 15       | 3          |
| 66-41-L/01 Obchodník                          | 8                                     | 0                       | 7        | 1          |
| 75-31-M/01 Předškolní a mimoškolní pedagogika | 23                                    | 3                       | 19       | 1          |
| Celkem  | 63                                    | 7                       | 50       | 6          |
| Závěrečná zkouška (s výučním listem):         |                                       |                         |          |            |
| 66-52-H/01 Aranžér                            | 15                                    | 1                       | 14       | 0          |
| 29-54-H/01 Cukrář - výroba                    | 13                                    | 1                       | 12       | 0          |
| 29-53-H/01 Pekař                              | 15                                    | 5                       | 9        | 1          |
| 66-51-H/01 Prodavač                           | 15                                    | 6                       | 9        | 0          |
| Celkem  | 58                                    | 13                      | 44       | 1          |

## 8. Hodnocení chování žáků/studentů

Chování žáků/studentů (k 30. 6. 2020)

| Druh/typ školy | Počet žáků/studentů - hodnocení |            |              |
|----------------|---------------------------------|------------|--------------|
|                | velmi dobré                     | uspokojivé | neuspokojivé |
| SŠ/SOŠ         | 396                             | 1          | 0            |

### 8.1 Uskutečněná výchovná opatření a údaje o počtu žáků/studentů, kteří byli vyloučeni ze studia v průběhu hodnoceného školního roku a jejich důvodech.

V průběhu hodnoceného školního roku 2019/2020 nebyl vyloučen ze studia žádný žák.

## 9. Absolventi a jejich další uplatnění

I. Přehled podaných přihlášek k dalšímu studiu – absolventi SŠ s dosaženým středním vzděláním s maturitní zkouškou a absolventi VOŠ

| Počet absolventů celkem | Podali přihlášku na VŠ | Podali přihlášku na VOŠ | Podali přihlášku na jiný typ školy | Nepodali přihlášku na žádnou školu |
|-------------------------|------------------------|-------------------------|------------------------------------|------------------------------------|
| 63                      | 24                     | 36                      | 0                                  | 3                                  |

II. Přehled podaných přihlášek k dalšímu studiu – absolventi SŠ s dosaženým středním vzděláním s výučním listem

| Počet absolventů celkem | Podali přihlášku do nástavbového studia | Podali přihlášku na jiný typ střední školy |
|-------------------------|---|--|
| 58                      | 17                                      | 8  |

Odchody žáků ze školy během školního roku – počet žáků, důvody.

| Období          | Celkový počet | Důvod odchodu                           | Dílčí počet |
|-----------------|---------------|---|-------------|
| Září - listopad | 0             | x                                       | 0           |
| Prosinec - únor | 1             | Vlastní žádost – přestup na jinou školu | 1           |
| Březen - květen | 1             | Vlastní žádost – přestup na jinou školu | 1           |
| Červen-srpen    | 9             | Vlastní žádost - neprospěch             | 9           |

Žáci, kteří odchází na vlastní žádost, si ve většině případů najdou brigádu nebo získají přechodně zaměstnání a pod vidinou peněz ze školy odchází či přerušují studium.

Vyloučení ze studia jsou ti žáci, kteří přestávají chodit do školy a mají vysokou neomluvenou absenci.

## 10. Údaje o nezaměstnanosti absolventů škol

Nezaměstnaní absolventi škol podle statistického zjišťování úřadů práce (k 30. 4. 2020)

| Kód a název oboru                             | Počet absolventů<br>– škol. rok 2019/2020 | Z nich počet<br>nezaměstnaných<br>– duben 2019   |
|---|---|--|
| 63-41-M/01 Ekonomika a podnikání              |   | Z důvodu integrace informačních systémů MPSV nejsou údaje od 1. pololetí 2012 k dispozici.<br>Děkujeme za pochopení. |
| 72-41-M/01 Informační služby-knihovnictví     |   |  |
| 66-41-L/01 Obchodník                          |   |  |
| 75-31-M/01 Předškolní a mimoškolní pedagogika |   |  |
| 66-52-H/01 Aranžér                            |   |  |
| 29-54-H/01 Cukrář - výroba                    |   |  |
| 29-53-H/01 Pekař                              |   |  |
| <b>Celkem</b>                                 |   |  |

Pozn.: Zdroj informací – internetové stránky MPSV: <http://portal.mpsv.cz/sz/stat/abs> →

## 11. Úroveň jazykového vzdělávání na škole

I. Žáci/studenti v denním formě vzdělávání učící se cizí jazyk (k 30. 9. 2019)

| Jazyk     | Počet žáků<br>/studentů | Počet skupin | Počty žáků/studentů ve skupině |           |        |
|-----------|-------------------------|--------------|--------------------------------|-----------|--------|
|           |                         |              | minimálně                      | maximálně | Průměr |
| Anglický  | 401                     | 26           | 11                             | 23        | 15,4   |
| Německý   | 89                      | 6            | 10                             | 23        | 14,8   |
| Ruský     | 60                      | 4            | 8                              | 21        | 15     |
| Španělský | 64                      | 5            | 7                              | 20        | 12,8   |

Pozn.: Možné rozdělit podle druhu/typu školy.

II. Učitelé cizích jazyků – rozložení kvalifikace (k 30. 9. 2019)

| Jazyk     | Počet učitelů<br>celkem | Kvalifikace vyučujících |          |       | Rodilí<br>mluvčí |
|-----------|-------------------------|-------------------------|----------|-------|------------------|
|           |                         | odborná                 | částečná | žádná |                  |
| Anglický  | 4                       | 3                       | 1        | 0     | 0                |
| Německý   | 1                       | 1                       | 0        | 0     | 0                |
| Ruský     | 3                       | 0                       | 0        | 3     | 0                |
| Španělský | 1                       | 1                       | 0        | 0     | 0                |

Výuka cizích jazyků probíhá v souladu s platnými učebními dokumenty. Ve všech třídách denního studia jsou jako povinně vyučovány anglický a německý jazyk. Jako druhý jazyk si mohou žáci volit jazyk francouzský, anglický, španělský, německý nebo ruský.

Studijní třídy jsou podle úrovně znalostí rozděleny na skupiny pokročilých žáků a začátečníků. Ve 3. ročníku a 4. ročníku je vyučována konverzace v některém cizím jazyku jako povinně volitelný předmět. U učebních oborů je vyučován pouze jeden cizí jazyk a žáci pokračují v jazyce, který studovali na základní škole. Ve třetím ročníku má obor Prodavač povinně-volitelný předmět konverzace v cizím jazyce.



Škola motivuje žáky k výuce cizích jazyků poznávacími zájezdy do Velké Británie, Francie, Španělska a do německy mluvících zemí.

Jazyková úroveň žáků, kteří přichází do prvních ročníků ze ZŠ je velmi nízká, takže se musí začínat od úplného začátku. Častou příčinou špatných výsledků ve výuce cizích jazyků je nárazovost v učení se jazyku a častá nepřipravenost žáků.

Učitelé cizích jazyků se zúčastňují během roku seminářů dle profesního zaměření.

## 12. Úroveň informační a počítačové gramotnosti ve škole

Během školního roku 2019/2020 jsme místo jedné nevyhovující počítačové učebny zřídili novou počítačovou učebnu, kterou jsme z větší části vybavili lepšími počítači, které byly původně ve třídách pro učitele. Do tříd pro učitele jsme pořídili „nové“ repasované notebooky.

Naše škola má tedy k dispozici 4 počítačové učebny vybavené All in one počítači a notebooky v počtu 32, 30, 27 a 16. Všechny ostatní třídy jsou vybavené interaktivní tabulí a reproduktory. V kabinetech má každý učitel k dispozici vlastní notebook nebo počítač All in one pro zpracovávání školní agendy a pro přípravu na výuku.

Na základě vypracovaného projektu škola obdržela 30 nových notebooků pro zkvalitnění výuky.

## 13. Údaje o pracovnících školy

### I. Základní údaje o pracovnících školy (k 30. 9. 2019)

| Počet pracovníků          |                                    |                                  |                                   |   | Počet žáků v DFV na přepočtený počet pedagog. prac. |
|---------------------------|------------------------------------|----------------------------------|-----------------------------------|---|---|
| celkem fyzický/přepočtený | nepedagogických fyzický/přepočtený | pedagogických fyzický/přepočtený | pedagogických interních/externích | pedagogických – s odbornou kvalifikací <sup>1</sup> |   |
| 56/51,38                  | 14/13,12                           | 42/38,26                         | 0                                 | 42  | 10  |

<sup>1</sup> ve smyslu zákona č. 563/2004 Sb., o pedagogických pracovnících a o změně některých zákonů

Interních pedagogických pracovníků je celkem: 42

Externích pracovníků je: 0

### II. Věková struktura pedagogických pracovníků (k 30. 9. 2019)

| Počet pedag. pracovníků | Do 30 let | 31 – 40 let | 41 – 50 let | 51 – 60 let | Nad 60 let | Z toho důchodci | Průměrný věk |
|-------------------------|-----------|-------------|-------------|-------------|------------|-----------------|--------------|
| <b>Celkem</b>           | 5         | 7           | 12          | 12          | 6          | 4               | 43           |
| z toho žen              | 4         | 5           | 7           | 9           | 4          | 4               |              |

### III. Pedagogičtí pracovníci – podle nejvyššího dosaženého vzdělání (k 30. 9. 2019)

| Počet ped. pracovníků – dosažené vzdělání |                            |               |         |          |
|---|----------------------------|---------------|---------|----------|
| vysokoškolské - magisterské a vyšší       | vysokoškolské - bakalářské | vyšší odborné | střední | základní |
| 28  | 4                          | 0             | 10      | 0        |

# INTEGROVANÁ STŘEDNÍ ŠKOLA

Mladá Boleslav, Na Karmeli 206

## IV. Pedagogičtí pracovníci – podle délky praxe (k 30. 9. 2019)

| Počet ped. pracovníků s praxí |           |           |           |                 |
|-------------------------------|-----------|-----------|-----------|-----------------|
| do 5 let                      | do 10 let | do 20 let | do 30 let | více než 30 let |
| 4                             | 8         | 11        | 12        | 7               |

## V. Zajištění výuky učiteli s odbornou kvalifikací v příslušném oboru vzdělání<sup>1</sup> (k 30. 9. 2019)

| Předmět                  | Celkový počet hodin odučených týdně | Z toho odučených učiteli s odbornou kvalifikací v příslušném oboru vzděl. |
|--------------------------|-------------------------------------|---|
| Český jazyk a literatura | 48                                  | 100   |
| 1. Cizí jazyk            | 46                                  | 90  |
| 2. Cizí jazyk            | 19                                  | 90  |
| Občanská nauka           | 19                                  | 100   |
| Dějepis                  | 10                                  | 100   |
| Matematika               | 36                                  | 100   |
| Fyzika                   | 2                                   | 100   |
| Chemie                   | 5                                   | 100   |
| Biologie a ekologie      | 6                                   | 100   |
| Tělesná výchova          | 30                                  | 100   |
| Ekonomika                | 22                                  | 100   |
| Obchodní provoz          | 17,5                                | 100   |
| Administrativa prodejn   | 6,5                                 | 100   |
| Informační technologie   | 30                                  | 100   |
| Účetnictví               | 26                                  | 100   |
| Hospodářské výpočty      | 2                                   | 100   |
| Právo                    | 6                                   | 100   |
| Psychologie              | 14                                  | 100   |
| Zbožiznalství            | 15,5                                | 100   |
| Propagace                | 4,5                                 | 100   |
| Světová literatura       | 4                                   | 100   |
| Naučná literatura        | 6                                   | 100   |
| Nauka o knize            | 2                                   | 100   |
| Aranžování               | 3,5                                 | 100   |
| Písmo                    | 3                                   | 100   |
| Dějiny umění             | 1,5                                 | 100   |
| Počítačová grafika       | 2                                   | 100   |
| Suroviny                 | 5,5                                 | 100   |
| Ekonomika podniku        | 9                                   | 100   |
| Oborová legislativa      | 1                                   | 100   |
| Daňová evidence          | 2                                   | 100   |

# INTEGROVANÁ STŘEDNÍ ŠKOLA

Mladá Boleslav, Na Karmeli 206

|                                   |              |            |
|-----------------------------------|--------------|------------|
| Ekonomika a provoz obchodu        | 3            | 100        |
| Psychologie prodeje               | 2            | 100        |
| Hospodářský zeměpis               | 4            | 100        |
| Seminář z účetnictví              | 1            | 100        |
| Chod podniku                      | 2            | 100        |
| Seminář z práva                   | 1            | 100        |
| Rodinná výchova                   | 1            | 100        |
| Administrativa provozu            | 1            | 100        |
| Aplikovaná ekonomika              | 2            | 100        |
| Stroje a zařízení                 | 2            | 100        |
| Obchodní komodity                 | 6            | 100        |
| Odborné kreslení                  | 4            | 100        |
| Technologie                       | 7,5          | 100        |
| Písemná a elektronická komunikace | 17           | 100        |
| Management                        | 1            | 100        |
| Integrovaný ekonomický předmět    | 1            | 100        |
| Společensko vědní seminář         | 2            | 100        |
| Praxe                             | 13           | 100        |
| Cizojazyčná konverzace            | 8            | 100        |
| Matematický seminář               | 1            | 100        |
| Gastronomie                       | 1            | 100        |
| Hra na hudební nástroj            | 12           | 100        |
| Pedagogika                        | 6            | 100        |
| Odborný výcvik                    | 198          | 100        |
| <b>Celkem</b>                     | <b>564,5</b> | <b>95%</b> |

<sup>1</sup>ve smyslu zákona č. 563/2004 Sb., o pedagogických pracovnících a o změně některých zákonů

## 13.1. Asistent pedagoga

Aktuálně ve škole nedisponujeme žádným asistentem pedagoga.

## 13.2 Personální změny ve školním roce:

| Pedagogové – odborná kvalifikace |                           |                            |
|----------------------------------|---------------------------|----------------------------|
| Jméno                            | Začátek pracovního poměru | Ukončení pracovního poměru |
| Mgr. Pavla Fantová               | 05.09.2011                | 31.07.2020                 |
| Ing. Alena Kozubová              | 25.08.2008                | 31.07.2020                 |
| Mgr. Marek Dlouhý                | 01.08.2013                | 31.07.2020                 |
| Mgr. Jolana Žitná                | 25.08. 2010               | 31.07.2020                 |
| JUDr. Marcela Jánská             | 1.08.2020                 |                            |

|                                      |            |  |
|--------------------------------------|------------|--|
| Mgr. Markéta Horáková                | 1.08.2020  |  |
| Mgr. Zdeňka Malinovská               | 1.08.2020  |  |
| Pedagogové ostatní - nekvalifikovaní |            |  |
| Kateřina Horylová                    | 24.08.2020 |  |

## **14. Údaje o dalším vzdělávání pedagogických pracovníků včetně vedoucích pracovníků**

(ve smyslu Vyhlášky 317/2005 Sb., o dalším vzdělávání pedagogických pracovníků, akreditační komisi a kariérním systému pedagogických pracovníků)

### **14.1 Studium ke splnění kvalifikačních předpokladů**

1 pedagog pokračovali ve studiu pro splnění kvalifikace

### **14.2 Studium ke splnění dalších kvalifikačních předpokladů**

V tomto školním roce nestudoval žádný pedagog.

## **15. Údaje o dalších aktivitách a prezentaci školy na veřejnosti**

### **Programy a projekty**

- a) Šablony
- b) Vánoce Na Karmeli
- c) Projekt Adopce na dálku – Indie
- e) Učíme se učit
- h) Barmanské kurzy pro ZŠ z Mladoboleslavska

### **Spolupráce se zahraničními školami**

Neuskutečňuje se, hledáme nového vhodného partnera prostřednictvím německo – české mládežnické výměny TANDEM, jednáme se školami na Slovensku

### **Účast žáků školy ve vědomostních, odborných, sportovních a dalších soutěžích**

- O pohár Blanických rytířů Vlašim
- Vánoce v Templu
- Školní soutěž o nejlepší logo
- Vánoční trhy Mnichovo hradiště
- Soutěž Gastro Poděbrady
- Celoroční, celoškolská soutěž Business Point
- Celoškolská soutěž Finanční gramotnost
- Mistrovství středních škol ve stolním fotbale
- Okresní kolo florbalu dívek
- Okresní kolo ve šplhu na tyč
- Okresní kolo v silovém víceboji
- Co víš o energetice?

### Akce v rámci prevence sociálně patologických jevů

| Název akce                   | Lektor              | Třída           | Forma                    |
|------------------------------|---------------------|-----------------|--------------------------|
| Kyberšikana                  | Městská policie     | 1. Ročníky SOU  | přednáška                |
| Sportovní den                | Pedagogové školy    | Celá škola      | Sportovní hry, turistika |
| Sportovní meziškolní soutěže | Vyučující TV        | Družstva        | Sportovní aktivity       |
| Týden duševního zdraví       | o.s. Semiramis      | 1. - 3. ročníky | Beseda                   |
| Květinový den                | Liga proti rakovině | 2. ročník       | Sbírka                   |
| Trestní zodpovědnost         | Policie ČR          | 1. - 2. ročníky | Beseda                   |
| Onkologická prevence jinak   | Mudr. Petrová       | 1. - 4. ročníky | Přednáška                |
| Revolution train             | Pedagogové Školy    | Žáci celé školy | Interaktivní exkurze     |
| Prevence rakoviny prsu       | ŽAP                 | 1., 2. ročníky  | Přednáška                |
| Adopce na dálku              | Mgr. Bělková        | Všechny ročníky | Promítání, sbírka        |
| Festival Jeden svět nestačí  | Mgr. Holubová       | 1.,2. ročníky   | promítání                |

### Cíle prevence na škole

- zvyšovat odolnost studentů vůči sociálně patologickým jevům
- včas podchytit a účelně řešit výskyt sociálně patologických jevů mezi studenty
- informovanost žáků, rodičů pracovníků školy o škodlivosti návykových látek
- spolupráce s rodiči o oblastech prevence problémů ve výchově a vývoji žáků
- pozitivně rozvíjet osobnost žáka
- přimět žáky zamýšlet se nad svým způsobem života, uvědomovat si odpovědnost za své zdraví
- motivovat žáky k smysluplnému využití volného času

### Hodnocení jednotlivých problematických oblastí sociálně-patologických jevů

**Šikana.** Na škole funguje Program proti šikanování na základě přednášky PhDr. Michala Koláře: „Prevence školního násilí a šikany“, Praha, FF UK a jeho knihy „Bolest šikanování“, nakl. Portál, Praha 2001. Problémy se šikanou byly minimální a lze konstatovat, že většina situací se dařila operativně řešit hned při jejich zjištění. Většinou se jednalo o starší žáky, ale potřeba bylo věnovat pozornost i mladším studentům.

**Záškoláctví.** V daném školním roce jsme tento problém opět museli poměrně často řešit. Problematika záškoláctví nás hodně zaměstnávala, zejména docházka na OV a plnění svých povinností. Současně je jasné, že záškoláctví souvisí nejčastěji se sociálními vztahy uvnitř rodiny a se zájmem rodičů, jakým způsobem jejich dítě tráví volný čas a s jejich spoluprací se školou.

**Nelegální drogy.** Tento problém se nám v minulých letech vyhýbal. Byly uskutečněny pohovory s většinou rodičů, kde se škola (v zastoupení: ředitelka školy, školní metodik prevence a třídní učitel) dohodla na intenzivnější spolupráci. Bohužel ne vždy byly tyto dohody ze strany některých rodičů dodržovány, a ačkoliv jim bylo na schůzce vysvětleno zdravotní i sociální nebezpečí užívání např. marihuany, zaregistrovali jsme signály jejich podceňování této skutečnosti. Škola v této problematice zaujala jasné a kategorické stanovisko.

**Kuřáctví.** Již řadu let vnímáme problém kuřáctví jako jeden z prvořadých. V okolí školy je kouření zakázáno. Tento zákaz je přísně vynucován.

Naplňování Minimálního preventivního programu lze hodnotit pozitivně. Je potřeba však i nadále věnovat velkou pozornost některým negativním jevům, které přetrvávají. Kuřáci po jedné, sice významné akci, určitě na naší škole nepřestanou existovat. Je zřejmé, že přes předávání informací v hodinách, zejména občanské výchovy, se dospívající snaží a zřejmě i budou snažit o experimenty v oblasti nelegálních drog. Naším cílem je podávat informace, a tím se pokusit ovlivnit v našich studentech jejich rozhodnutí ve smyslu uplatňování zdravého životního stylu, tj. bez kouření.

## **Realizace EVVO ve školním roce 2019/20**

V tomto školním roce došlo v důsledku distanční výuky (realizované z důvodu nebezpečí pandemie) k redukci školních akcí. Nicméně v době prezenční výuky se naše škola zúčastnila vzdělávacích programů a projektů dle plánu. V některých případech jsme navázali na úspěšné a oblíbené akce z předchozích let, zařazeny byly však i úplně nové. Tato problematika byla rovněž pravidelně zařazována do výuky a realizována na školních exkurzích.

EVVO se na škole zabývají především Mgr. Alena Bělková, učitelka matematiky a chemie, koordinátorka EVVO a Mgr. Gabriela Zakonovová, učitelka biologie, ekologie a tělesné výchovy. Samozřejmě se této oblasti věnují i ostatní učitelé - při běžné výuce i prostřednictvím exkurzí. Tyto exkurze si vyučující plánují dle potřeb svých vyučovacích předmětů, mnohé z nich pak úzce souvisí s EVVO. Na serveru pro učitele je založena složka EVVO, která je průběžně doplňována novými informacemi.

Za akce EVVO a rozvoj školy v této oblasti v předešlých letech jsme obhájili titul Škola UR.

### Přehled uskutečněných akcí:

#### **Výukové programy a besedy:**

- Svět kolem nás – ÍRÁN

#### **Dlouhodobé projekty a programy:**

- Recyklohraní - školní recyklační program pod záštitou MŠMT České republiky, jehož cílem je prohloubit znalosti žáků v oblasti třídění a recyklace odpadů a umožnit jim osobní zkušenost se zpětným odběrem baterií a použitých drobných elektrozařízení
- Zapojení do sítě Škol pro udržitelný život, pokračování v projektu „Třídít musí každý z nás, je nejvyšší čas...“ – ve spolupráci s organizací SDRUŽENÍ TEREZA. V rámci tohoto programu třídíme plast a papír. Financemi získanými sběrem papíru podporujeme rozvojovou spolupráci a pomoc. V tomto školním roce byly zajištěna pro chudou africkou komunitu pitná voda.
- Svět kolem nás
- Karmel jde do Betléma

#### **Exkurze, pobyty v přírodě:**

- FAMOZ club Zvířetice
- Krkonoše - Pec pod Sněžkou
- Jizerské hory
- Praha – Pražský hrad, Královská cesta, České Vánoce

# INTEGROVANÁ STŘEDNÍ ŠKOLA

Mladá Boleslav, Na Karmeli 206

- Německo – Drážďany, Norimberk
- Polsko – Osvětim
- Dánsko, Švédsko
- Praha – Muzeum čokolády
- Praha – Divadlo ABC, Divadlo Na Vinohradech
- Městské divadlo Mladá Boleslav

## Akce pro veřejnost:

- Boleslavský ADVENT - Živý Betlém - Sbor českých bratří, Koledy + online práce žáků - Templ
- Valdštejnské Vánoce - Výstavní stánek školy, náměstí v Mnichově Hradišti
- Templ - dílny pro děti a zpívání koled, zdobení perníčků

## Podpora potřebných:

- zajištění pitné vody pro chudou africkou komunitu za finance získané sběrem papíru
- adopce zvířat v Ekocentru Zahrada při DDM Mladá Boleslav

## Spolupráce s partnery:

- Ekocentrum Zahrada při DDM Mladá Boleslav
- Sdružení TEREZA, Nadace partnerství, TOYOTA, Středisko ekologické výchovy a etiky Rýchory – SEVER - zapojení do sítě Škol pro udržitelný život, podpora projektu „Třídít musí každý z nás, je nejvyšší čas...“
- Sluňákov – centrum ekologických aktivit města Olomouce, o.p.s.
- nevládní nezisková organizace Člověk v tísni
- občanské sdružení Téma dne

## Přehled uskutečněných akcí EVVO ve školním roce 2019/2020

| termín          | akce zaměřené na EVVO                     | třídy               | pedagog                                  | kontrola                    |
|-----------------|---|---------------------|--|-----------------------------|
| 9.–11. 9. 2019  | Pec pod Sněžkou<br>Adaptační kurz         | CPE1                | A. Bělková<br>M. Dubová<br>M. Dlouhý     | Kalendář akcí<br>Zápis v TK |
| 9.–10. 9. 2019  | Zvířetice<br>FAMOZ club<br>Adaptační kurz | PG1A<br>PG1B<br>IS1 | J. Pešková<br>M. Fodorová<br>J. Musilová | Kalendář akcí<br>Zápis v TK |
| 1. 10. 2019     | Svět kolem nás<br>ÍRÁN<br>Výukový program | PG2<br>PG3          | G. Zakonovová<br>M. Dlouhý               | Kalendář akcí<br>Zápis v TK |
| 7.-11. 10. 2019 | Exkurze Dánsko,<br>Švédsko                | Výběr dle zájmu     | P. Palička<br>S. Kosinová<br>M. Říhová   | Kalendář akcí               |
| 23.10. 2019     | Památník Osvětim                          | Výběr dle zájmu     | M. Holubová<br>O. Beneš                  | Kalendář akcí               |
| 25.10. 2019     | Pražský hrad                              | IS1<br>IS2          | M. Holubová<br>J. Pešková                | Kalendář akcí<br>Zápis v TK |
| 20. 11. 2019    | MDMB                                      | PG2                 | V. Šléglová                              | Kalendář akcí<br>Zápis v TK |



# INTEGROVANÁ STŘEDNÍ ŠKOLA

Mladá Boleslav, Na Karmeli 206

|                        |   |  |  |                             |
|------------------------|---|--|--|-----------------------------|
| 22. 11.<br>2019        | MDMB  | PG1A, PG1B                                   | M. Fodorová<br>K. Svobodová  | Kalendář akcí<br>Zápis v TK |
| 6. 12.<br>2019         | Mikuláš na<br>Karmeli Exkurze   | Celá škola                                   | Š. Klíma<br>O. Beneš<br>P. Palička<br>P. Pištěk  | Kalendář akcí               |
| 7. 12.<br>2019         | Karmel jde do<br>Betléma<br>Sbor českých bratří,<br>Česko-bratrské nám.<br>Mladá Boleslav | PG1A, PG1B<br>PG2<br>PG3<br>PG4<br>aranžérky | Š. Klíma<br>O. Beneš<br>I. Benišová<br>M. Fodorová<br>P. Palička<br>K. Stanko<br>L. Brejtrová<br>V. Šléglová | Kalendář akcí               |
| 9. 12.<br>2019         | Vánoce v Evropě<br>Praha<br>Exkurze   | PG1A   | M. Fodorová  | Kalendář akcí<br>Zápis v TK |
| 10. 12.<br>2019        | Vánoce v Evropě<br>Drážďany, Německo<br>Projekt „Poznáváme<br>Evropu“                     | ISO4<br>PG4                                  | P. Pištěk<br>P. Palička  | Kalendář akcí<br>Zápis v TK |
| 11. 12.<br>2019        | Muzeum Čokolády   | PEP3   | J. Hradiská<br>J. Musilová   | Kalendář akcí<br>Zápis v TK |
| 12. 12.<br>2019        | Vánoce v Evropě<br>Norimberk  | PG3<br>PG1B                                  | Š. Klíma<br>G. Zakonovová  | Kalendář akcí<br>Zápis v TK |
| 12. 12.<br>2019        | Vánoce v Evropě<br>Praha<br>Exkurze   | PG2  | O. Beneš   | Kalendář akcí<br>Zápis v TK |
| 16. 12.<br>2019        | Vánoce v Evropě<br>Drážďany, Německo  | ISO2<br>CPE1<br>ISO3<br>IS4                  | P. Slezák<br>M. Říhová<br>M. Holubová<br>S. Kosinová<br>J. Musilová  | Kalendář akcí<br>Zápis v TK |
| 16. 12.<br>2019        | Vánoce v Evropě<br>Praha  | CA3  | M. Dlouhý<br>Z. Sobotková  | Kalendář akcí<br>Zápis v TK |
| 18. 12.<br>2019        | Vánoce v Evropě<br>Jičín  | ARA1   | K. Svobodová<br>J. Musilová  | Kalendář akcí<br>Zápis v TK |
| 18. 12.<br>2019        | Vánoční Praha<br>Exkurze  | IS1  | Š. Klíma<br>J. Pešková   | Zápis v TK<br>Kalendář akcí |
| 20. 12.<br>2019        | Vánoce na Karmeli<br>Karmel hledá talent  | Všechny třídy                                | Celý pedagogický sbor  | Kalendář akcí<br>Zápis v TK |
| 6. – 10.<br>1.<br>2020 | Jizerské hory<br>Bedřichov<br>Lyžařský výcvik   | PG3  | Š. Klíma<br>G. Zakonovová<br>S. Kosinová   | Kalendář akcí<br>Zápis v TK |

# INTEGROVANÁ STŘEDNÍ ŠKOLA

Mladá Boleslav, Na Karmeli 206

|                |                                  |     |             |               |
|----------------|----------------------------------|-----|-------------|---------------|
| 15. 1.<br>2020 | Divadlo Praha<br>Na Větrné hůrce | KMD | I. Benišová | Kalendář akcí |
| 12. 2.<br>2020 | Divadlo Praha<br>Dokonalá svatba | KMD | I. Benišová | Kalendář akcí |

## Dlouhodobé programy a projekty

| Dlouhodobé programy a projekty  |   |
|---|---|
| Recyklohraní - školní recyklační program pod záštitou MŠMT České republiky, jehož cílem je prohloubit znalosti žáků v oblasti třídění a recyklace odpadů a umožnit jim osobní zkušenost se zpětným odběrem baterií a použitých drobných elektrozařízení | Mgr. Gabriela<br>Zakonovová                                 |
| Jeden svět na školách   | Mgr. Michaela Holubová<br>Mgr. Alena Bělková<br>J. Musilová |
| Zapojení do sítě ŠUŽ – projekt na téma třídění odpadu „Třídít musí každý z nás, je nejvyšší čas“  | Mgr. Alena Bělková  |
| E - DUR   | Mgr. Alena Bělková  |

## 16. Další vzdělávání ve škole v rámci celoživotního učení

Ve školním roce 2019/2020 neproběhlo další vzdělávání v tomto segmentu.

## 17. Výchovné a kariérní poradenství

Učitelé, vychovatelé, rodiče i výchovní poradci jsou ve výchově často konfrontováni s řadou negativních projevů v chování žáků, nezájmem o studium, častou absencí ve škole, ale i na odborné praxi a odborném výcviku.

Ve výchovném působení jsme se zaměřili na potřebu rozvíjení odpovědnosti, citu pro povinnost, vytrvalosti a cílevědomosti. Dále je prioritní spolupráce a součinnost školy a rodiny.

Ve škole je nutná spolupráce VP, školního metodika, třídních učitelů, učitelů teoretického a praktického vyučování i ostatních pracovníků školy. Proto jsme se ve výchovném poradenství zaměřili hlavně na oblast výchovnou a vzdělávací.

V sociální oblasti jsme se zaměřili hlavně na předčasné odchody ze vzdělávání, které jsou velkým sociálním problémem. Konzultace byly poskytovány nejen žákům, ale případně i rodičům a to jak ve stanovených hodinách, tak i mimo ně dle potřeby řešení daného problému.

Poradenská činnost byla směřována na studijní výsledky, na řešení osobních, rodinných a společenských problémů a na pomoc žákům a to hlavně těch s SPU a se zdravotními problémy a žáky cizinci. Zvláštní pozornost byla věnována žákům, kterým rodina

neposkytla dostatečnou intelektuální, sociální a hmotnou pomoc a dále žákům z národnostních menšin. Podporu mají i žáci aktivně se zapojující do dění školy.

**Odborní pracovníci**

Bc. Jana Musilová – výchovná poradkyně

- spolupráce s PPP Středočeského kraje a speciálně pedagogickými centry,
- spolupráce s PPP – školní psycholožka PhDr. V. Šikýřová, Václavkova ulice, Mladá Boleslav,
- SPC Na Celně, Mladá Boleslav Mgr. I. Štefaniakovou

**Další spolupráce**

Probační a mediační službou Mladá Boleslav a Střediskem výchovné péče Čáp Liberec.

Hlouběji škola spolupracuje s SPC Mladá Boleslav.

**Komunikace s rodiči:**

- třídní schůzky (4x za školní rok), písemné nebo telefonické pozvání do školy, telefonní kontakt s třídními učiteli, e-mailový kontakt,
- pro lepší spolupráci s rodiči i žáky mají učitelé konzultační hodiny.

**Řešení problémů a nežádoucích jevů**

| Zaměření                               | Učební/Studijní obor                             | Počet žáků |
|--|--|------------|
| Studijní výsledky                      | Aranžér  | 2          |
|  | Prodavač   | 4          |
|  | Ekonomika podnikání, Obchodník, Informač. služby | 5          |
| Osobní, rodinné a společenské problémy | Ekonomika podnikání, Obchodník                   | 2          |
|  | Pedagogika                                       | 2          |
|  | Prodavač   | 3          |
|  | Cukrář   | 2          |
|  | Aranžér  | 3          |
|  | Pekař  | 2          |
| Záškoláctví                            | Prodavač, Cukrář, Aranžér, Pekař                 | 3          |

**Práce se třídou**

**PEP3** – pomoci zajistit příznivé klima ve třídě, hlavně se žáky s IVP – dvouoborová třída

**IS4** – pomoci třídnímu kolektivu vytvořit příznivé klima třídy.

Při řešení problémů a nežádoucích jevů funguje dobrá spolupráce s třídními učiteli.

**Kariérní poradenství**

V letošní školním roce se kariérovému poradenství pro maturující ročníky věnovala kolegyně Mgr. Michaela Holubová, učební obory zajišťovala Bc. Jana Musilová.

Úřad práce – zúčastňujeme se setkání VP a předávání informací o nabízených učebních a maturitních oborech.

Úzce spolupracujeme se sociálním odborem Magistrátu města Mladá Boleslav. V rámci výchovného poradenství byly žákům poskytovány informace pro volbu dalšího studia nebo jiné formy přípravy na povolání žáků SOU (třetí ročníky učebních oborů, čtvrté ročníky maturitních oborů).

Návštěva „Veletrhů práce“ v Mladé Boleslavi pro končící ročníky. Veltr „Gaudeamus“ v Praze a Brno (nově), pro studenty maturitních oborů, kde je široká nabídka studia na VŠ a VOŠ.

### Formy nabídky:

- rozbor možností studia na VŠ, VOŠ,
- pomoc při volbě vzdělávací cesty pomocí dotazníků,
- zprostředkovaná nabídka zaměstnání,
- besedy a spolupráce s ÚP,
- besedy s úspěšnými absolventy školy.

Pedagogičtí pracovníci (převážně třídní učitelé vycházejících ročníků) byli pravidelně informováni o možnostech dalšího studia žáků. Informace byly pravidelně projednávány na pedagogických radách.

## 18. Údaje o výsledcích inspekční činnosti provedené Českou školní inspekcí

V tomto školním roce neproběhla řádná kontrola ČŠI.

## 19. Informace o výsledcích dalších kontrol

Pravidelný audit hospodaření proběhl v květnu 2020. Kontrola nezjistila žádná významná pochybení v hospodaření školy.

## 20. Spolupráce s odbory

ZO ČMOS PS s vedením školy udržovali spolupráci na základě kolektivní smlouvy upravující pracovní, platové a sociální podmínky zaměstnanců Integrované střední školy Mladá Boleslav.

## 21. Spolupráce se zřizovatelem

Spolupráce se zřizovatelem je na vysoké úrovni. Významně se zlepšila i spolupráce s majitelem hlavní budovy v ulici Na Karmeli, tedy s Magistrátem města Mladá Boleslav. Přesto i zde se potýkáme zejména s finančními potřebami na nejnnutnější opravy v budově školy. Aktuálně dokončujeme projekt půdní vestavby – cílem je vytvořit výtvarný atelier pro aranžérky a pro obor PG.

## 22. Další činnost školy

Sdružení rodičů a přátel školy

Při škole pracuje SRPDŠ. Zástupci rodičů z jednotlivých tříd se scházejí před třídními schůzkami a společně s vedením školy řeší otázky spojené s chodem školy a jejími aktuálními problémy.

Zástupci rodičů z jednotlivých tříd se scházeli na schůzkách, na kterých byli seznamováni s celkovým chodem školy i s aktuálními problémy, o jejich řešení měli možnost spolurozhodovat. Byl schválen pravidelný roční příspěvek a rodiče pak sami rozhodovali o jejich využití.

Finanční prostředky získané z příspěvků od zákonných zástupců a zletilých studentů školy jsou čerpány ve prospěch žáků školy. Čerpání je dle rozpočtu na využití těchto prostředků, které byly schváleny rodiči.

### Čerpání finančních prostředků je následující:

- sportovní dny, sportovní kurz – pronájem sportoviště
- školní soutěže – odměny pro žáky
- odměny za reprezentaci školy
- školní akce např. příspěvek na exkurze, sociální příspěvky na učebnice, školní pomůcky.
- příspěvky na Domov mládeže – mimoškolní aktivity, soutěže.
- školní žákovská knihovna – pravidelně, každý rok finančně podporujeme doplňování
- knihovny. Tím se snažíme posílit vztah žáků ke knize a k četbě. Aktualizace je důležitá nejen pro studijní obor Knihkupectví, ale i pro ostatní obory ve škole.
- maturitní ples školy
- maturitní zkoušky
- jednotné závěrečné zkoušky
- propagační materiály pro školu
- vyřazení absolventů - pronájem budovy Sboru Českých bratří, kulturní vystoupení a květiny pro absolventy.
- odměny žákům za výborný prospěch.

### Rada školy školní rok 2019/2020

Školská rada se ve školním roce 2019/2020 sešla celkem 2x.

Bylo projednáno: aktuální složení Školské rady, úpravy ŠVP, úpravy školního řáda, hospodaření školy a provozní rozpočet, údržba budovy, školní jídelna Anja, počty žáků, soutěže a akce školy, schválení Výroční zprávy, úspěšnost u maturit a ZZ.

RŠ pomáhá škole při projednávání důležitých otázek týkajících se jejího chodu.

## 23. Ekonomická část výroční zprávy o činnosti školy

### I. Základní údaje o hospodaření školy

| Základní údaje o hospodaření školy<br>v tis. Kč |   | Za rok 2019 (k 31. 12.) |           | Za 1. pol. roku 2020 (k 30. 6.) |           |
|---|---|-------------------------|-----------|---------------------------------|-----------|
|   |   | Činnost                 |           | Činnost                         |           |
|   |   | Hlavní                  | Doplňková | Hlavní                          | Doplňková |
| 1.  | Náklady celkem                            | 45 454                  | 0         | 20 923                          | 0         |
| 2.  | Výnosy celkem                             | 45 336                  | 0         | 20 364                          | 0         |
| z toho  | příspěvky a dotace na provoz              | 39 846                  | 0         | 18 786                          | 0         |
|   | ostatní výnosy                            | 5 490                   | 0         | 1 559                           | 0         |
| 3.  | <b>HOSPODÁŘSKÝ VÝSLEDEK před zdaněním</b> | -118                    | 0         | -559                            | 0         |

### II. Přijaté příspěvky a dotace

| Přijaté příspěvky a dotace v tis. Kč |  | Za rok 2019<br>(k 31. 12.) |
|--------------------------------------|--|----------------------------|
| 1.                                   | Přijaté dotace ze státního rozpočtu celkem (INV)   |                            |
| 2.                                   | Přijaté dotace z rozpočtu kraje celkem (INV) UZ 199 investiční příspěvek - stroj na výrobu cukroví                     | 0                          |
| 3.                                   | Přijaté příspěvky a dotace na neinvestiční výdaje ze státního rozpočtu přes účet zřizovatele (MŠMT apod.) celkem (NIV) | 33 546                     |
| Z toho                               | přímé vzdělávací výdaje celkem (UZ 33 353)   | 32 486                     |
|                                      | z toho mzdové výdaje (platy a OPPP)  | 25 171                     |
|                                      | ostatní celkem <sup>1</sup> (vypsát všechny - např. UZ 33 163, 33 005,...)   | 766                        |
|                                      | z toho Zvýšení platů pracovníků regionálního školství – UZ 33 052  | 0                          |
|                                      | z toho Asistent pedagoga – UZ 33 457   | 0                          |
|                                      | z toho Kompenzační pomůcky – UZ 33025  | 0                          |
|                                      | Šablony UZ 33 063  | 188                        |
|                                      | Podzimní maturity UZ 33 034  | 105                        |
| 4.                                   | Přijaté příspěvky a dotace na neinvestiční výdaje z rozpočtu kraje celkem (NIV)  | 6 300                      |
| z toho                               | běžné provozní výdaje celkem (UZ 008)  | 3 754                      |
|                                      | ostatní účelové výdaje celkem <sup>1</sup> (vypsát všechny - např. UZ 001, 002, 003,...)                               | 0                          |
|                                      | z toho Nájemné - 007   | 1 934                      |
|                                      | z toho Opravy – 012  | 444                        |

|    |  |     |
|----|--|-----|
|    | Podpora učňovského školství - 004  | 168 |
| 5. | Z jiných zdrojů (sponzorské dary, strukturální fondy EU, FM EHP/Norsko atd.) | 0   |

<sup>1</sup>Doplňte do tabulky výši veškerých využitých účelových dotací, název označte odpovídajícím UZ (např. Protidrogová politika UZ 33 163; Sportovní aktivity UZ 001).

\* dorovnání kurzového rozdílu

Komentář:

Škola v roce 2019 dosáhla záporného hospodářského výsledku ve výši -118 168,93 Kč. Rada kraje schválila účetní uzávěrku za rok 2019.

## 24. Závěr

### Teoretický úsek

V rámci teoretického vyučování škola plnila úkoly vyplývající z jejího poslání v souladu s rozhodnutím o zařazení do sítě škol a v souladu se schválenými vzdělávacími plány a učebními osnovami.

Pedagogové zpracovávali úpravy ŠV.

Svou prací se snažíme zvládat spolu se žáky různé životní problémy a konflikty, zvyšovat odolnost vůči stresu, motivovat mládež k plnohodnotnému a smysluplnému prožití života.

Vytvořili jsme ve škole prostupnou síť oborů, takže žáci mohou přecházet ze studijních do učebních oborů, případně naopak, pokud prokáže dostatečné znalosti.

Pro zajištění kvalitní výchovy a vzdělání je od všech pedagogů vyžadován jejich profesní růst, ať již v rámci zvyšování nebo prohlubování kvalifikace, či průběžného vzdělávání.

Pedagogové všeobecně vzdělávacích předmětů připravují studenty na nové pojetí maturitních zkoušek. Škola ve svém dalším vývoji se bude snažit rovnoměrně rozvíjet střední vzdělání zakončené výučním listem i maturitní zkouškou.

Správnost nastoupené cesty potvrzuje úspěšnost u maturitní zkoušky. Například u oboru PG je úspěšnost v naší škole 98 %, celorepublikový průměr je 72 %.

### Odborný výcvik

Tato oblast modeluje profil absolventa cestou získání profesních dovedností a návyků.

Průběh výuky, klasifikace, výkony na soutěžích i výsledky jednotných ZZ potvrzují, že organizace i obsah výuky splňuje požadavky na absolventy učebních oborů. Úzká spolupráce školy s obchodními partnery vytváří podmínky pro aplikované vyučování pružně reagující na požadavky trhu práce.

Aby žáci udrželi krok s vývojem, zapojují se do různých soutěží a předváděcích akcí.

Za nápady jezdí i za hranice republiky. Hlavním cílem odborného vyučování žáků je zvládnutí všech profesních dovedností s ohledem na dodržování zásad BOZP.

Velký prostor je vytvořen pro možnost konání produktivní práce žáků s důrazem na kvalitu produkce a služeb jako motivačního prvku. Je však pravdou, že zájem o učební obory klesá (zejména o obor prodavač) a není to dáno jen demografickým vývojem. Absolventi si stěžují na fakt, že je nechtějí přijmout do zaměstnání, protože nemají praxi. I to je důvod, proč často nenastupují do svého oboru.

Materiální zázemí pro OV je systematicky budováno.



O kvalitě našich absolventů svědčí i ocenění ve spolupráci s Hospodářskou komorou – slavnostní předání certifikátů i dlouhodobá 100 % úspěšnost.

### Mimoškolní výchova

V rámci Domova mládeže se plánované akce daří plnit. Vzhledem k uměleckému zaměření vedoucí vychovatelky, jsou žákyně zapojovány do divadelního kroužku, s nímž dosahují značných úspěchů.

Dále jsou vedeni ke zdravému životnímu stylu a účelnému využívání volného času.

Postupnou rekonstrukcí vnitřních prostor se snažíme co nejvíce zlepšit a zkvalitnit úroveň ubytování.

### **Shrnutí**

Rozvoj školy a výuka žáků byla v souladu s potřebami sociálních partnerů, žáků a jejich rodičů. Absolventi nachází uplatnění v praxi. Je potěšitelné, že jsou přijímáni na VŠ.

### Oblasti, ve kterých škola dosahuje výborných výsledků

- v uplatnění žáků na trhu práce
- v rámci odborného výcviku
- v zapojování žáků do soutěží – literárních a odborných
- spolupráce se smluvními partner
- ve výuce oborů “Předškolní a mimoškolní pedagogika”, “Informační služby”, “Pekař” a “Cukrář”

### Oblasti, ve kterých je třeba úroveň zlepšit

- v intenzivnějším působení na žáky (důslednost, samostatnost, motivace)
- zapojení rodičů do práce školy

### Návrh opatření

- lepší motivace pedagogických pracovníků i žáků, která by vedla k lepším výsledkům (podílení se na tvorbě ŠVP, klima ve škole)
- projekty v rámci Peníze EU školám – předschváleny 3 projekty v rámci KAP
- zkvalitnění práce metodických komisí
- větší zapojení žáků do výchovných akcí

Datum zpracování zprávy:

28. 10. 2020

Vypracovali:

Mgr. Ondřej Beneš, Mgr. Petr Pištěk a Mgr. Štefan Klíma

Datum projednání ve školské radě:

30. 10. 2020

Podpis ředitele a razítko školy: